



AGIR pour la  
BIODIVERSITÉ



# Vallée de l'Antenne

## Site Natura 2000



COMITE DE PILOTAGE

juillet 2020

# Préambule

*En raison des conditions exceptionnelles, liées à la crise sanitaire actuelle, dans lesquelles s'inscrit le Comité de Pilotage 2020 du site de la Vallée de l'Antenne, les services de l'Etat ont décidé de vous proposer une étape d'information et de concertation par voie dématérialisée, en remplacement de la réunion habituellement proposée chaque année.*

*De ce fait, et dans un souci de concision et de simplification, seules les informations liées aux actions réalisées au cours de la tranche d'animation 2019/2020, et celles envisagées pour la tranche 2020/2021, seront ici présentées.*

*Un bilan plus approfondi, sur l'atteinte des objectifs et l'avancement des actions du DOCOB vous sera proposé à l'occasion du prochain Comité de Pilotage en 2021.*

*La structure animatrice se tient bien sûr à votre disposition pour tout échange complémentaire, et ce, tout au long de l'année.*

*N'hésitez pas à nous faire parvenir vos questions par mail. Nous nous attacherons à y répondre.*



# Sommaire

- Natura 2000 en France
- LPO, structure animatrice
- Enjeux écologiques de la Vallée de l'Antenne
- Bilan des actions 2019/2020
- Bilan financier
- Perspectives 2020-2021



## Un objectif

Maintenir et améliorer l'état de conservation des espèces animales et des habitats naturels d'intérêt communautaire présents au sein du site Natura 2000

## Une démarche concertée et basée sur le volontariat

pour la **préservation des milieux naturels** et le **maintien de l'équilibre** :  
*préservation des milieux naturels / activités humaines*

## Des outils contractuels

Engagements sur 5 ans  
sur volonté propriétaire / exploitant

Dans les 3 cas : possibilité  
d'exonérations fiscales (TFNB)

### MAEC

(mesures agro-  
environnementales  
climatiques)

Parcelles agricoles

### Contrats

#### Natura 2000

Parcelles non agricoles

Appui aux **modifications des pratiques**  
→ **Subvention** des coûts engendrés

### Charte Natura 2000

**Valorisation de  
bonnes pratiques**  
n'engendrant pas de surcoût

Un lien avec la réglementation : l'Evaluation des Incidences



AGIR pour la  
BIODIVERSITÉ

La **LPO** c'est **26 ans d'expérience** sur Natura 2000, depuis la création du réseau, de la démarche et de la mission d'animation territoriale.

La LPO a acquis une **connaissance très approfondie** du site Natura 2000 de la Vallée de l'Antenne.

**Impliquée dès le démarrage du dispositif Natura 2000** dans la réalisation des expertises écologiques ayant permis sa désignation, la LPO a conduit **l'élaboration du Document d'objectifs** de 2003 à 2005. Depuis, elle est **structure animatrice** de ce site, missionnée par les services de l'Etat, suite à réponse à marchés publics. Ce qui assure pour le site une **continuité technique et administrative** essentielle au bon déroulement de l'animation et de la vie du site.

La LPO appuie son animation sur :

- un **travail d'équipe** : animateurs territoriaux qualifiés, experts naturalistes et animateurs pédagogiques ;
- un **réseau de bénévoles, observateurs, adhérents**, qui s'impliquent pour la préservation de la nature sur le territoire ;
- une **concertation approfondie** avec les acteurs locaux, dans la confiance et le respect de chaque partenaire.

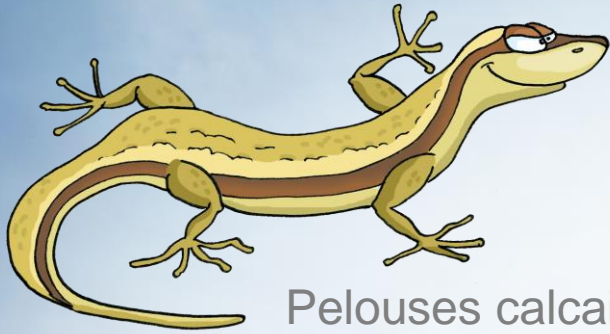
De par ses autres missions et actions, en complémentarité avec l'animation Natura 2000, la LPO offre :

- **une cohérence d'expertise biologique** : la LPO développe et a développé avec les associations naturalistes locales des études écologiques (faune, flore ou végétation) sur le territoire de la Vallée de l'Antenne, qui participent à l'amélioration des connaissances du site et de ses enjeux ;
- **une cohérence territoriale** : la LPO est impliquée dans l'animation de plusieurs sites ainsi qu'à différentes instances nationales liées à Natura 2000 (Bureau Natura 2000 du Ministère, comité national de suivi,...) et commissions environnementales (CSRPN, CRAEC,...).





# Enjeux écologiques de la Vallée de l'Antenne



Pelouses calcaires



Cours d'eau et végétation des berges



# Enjeux écologiques de la Vallée de l'Antenne



Boisements humides



Prairies humides





# Enjeux écologiques de la Vallée de l'Antenne

Herbiers aquatiques des rivières  
Eaux à végétation flottante  
Végétations hautes des rives



Forêts alluviales à aulnes  
et frênes



Boisements thermophiles à  
Chênes verts



Prairies alluviales de fauche  
Mégaphorbiaïes



Pelouses calcaires sèches



5 Espèces d'oiseaux  
d'intérêt com.



Cavités souterraines





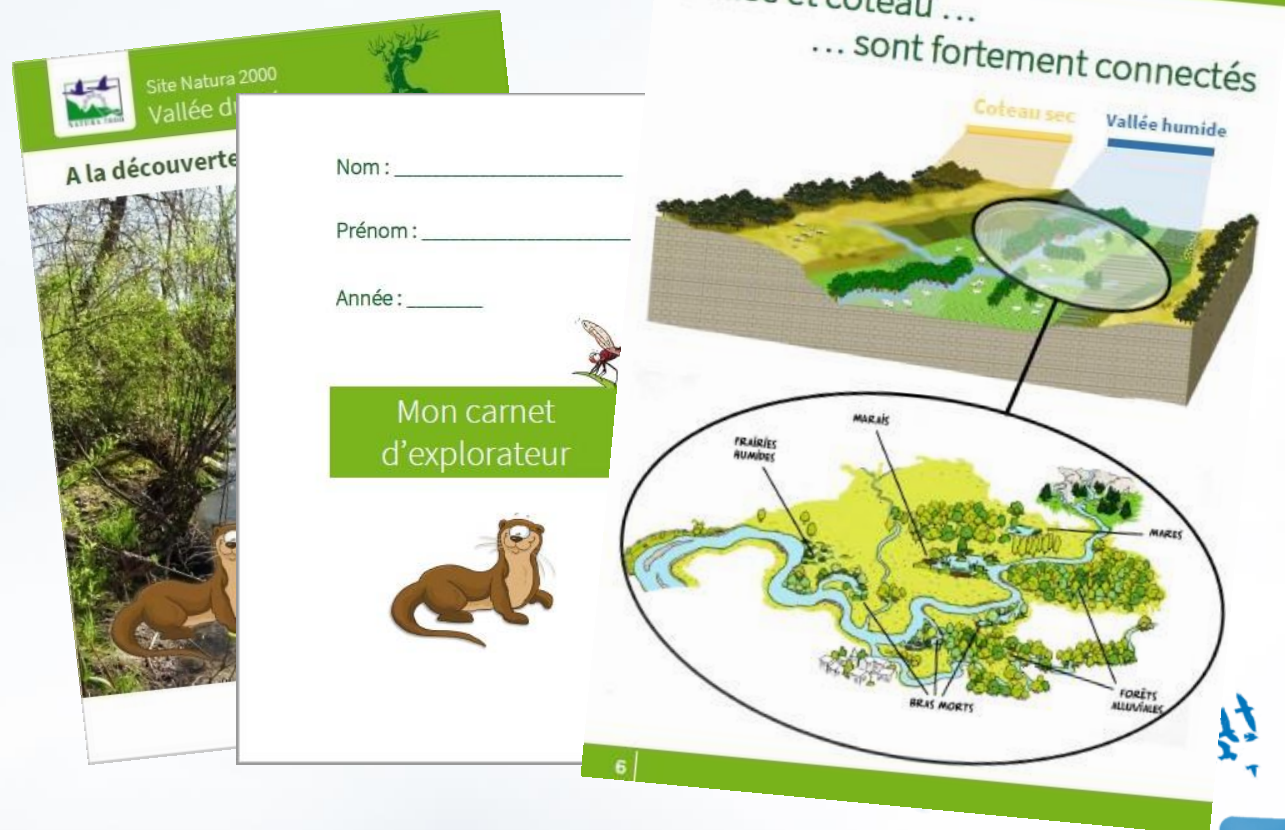
## ANIMATION

Des documents de sensibilisation ont été créés

- ✓ Un travail avec Charente Nature a porté sur l'élaboration d'un **livret pédagogique**

Le livret pédagogique sert de support aux animations scolaires réalisées dans le cadre de l'animation du site Natura 2000.

Ce livret pourra évoluer au fil des ans, en y ajoutant les productions des enfants. Il s'agit également d'un lien avec les familles et permet ainsi de sensibiliser la population locale aux enjeux du site.



## ANIMATION

Des documents de sensibilisation ont été créés

- ✓ Un **article sur la gestion différenciée** et notamment en sortie de confinement diffusé largement

Cet article a été envoyé aux membres du COPIL mais également aux partenaires, aux signataires Natura 2000 (chartes et contrats) ainsi qu'aux participants aux sorties nature qui nous avaient transmis leurs adresses mail et autorisés à leur envoyer des informations.

Malgré un envoi tardif dû à la situation actuelle, il a reçu un accueil enthousiaste. Les collectivités qui le souhaitent sont invitées à le reprendre pour publication sur leurs sites web dès à présent ou à le diffuser, dans leurs bulletins municipaux, en fin d'hiver prochain.

[Retrouvez l'article complet ici.](#)

N'hésitez pas à me contacter pour me proposer des sujets d'articles que vous souhaiteriez aborder dans vos communications.



© Bernard Liégeois/LPO - Comme d'autres espèces, le discret accenteur mouchet niche dans une haie épaisse.



**Pour préserver la biodiversité du site Natura 2000 : mieux vaut tondre « utile » et ranger le taille-haie**

*Chaque année à la période estivale, la pousse rapide des haies, des arbres et de la pelouse encourage certains particuliers à s'armer de leurs outils pour domestiquer cette nature exubérante. Or, il est nécessaire de prendre des précautions, voire même d'attendre pour agir, sous peine de compromettre la reproduction de certains animaux. La prudence est de mise !*

#### Garder la haie, les arbres et arbustes intacts

À la ville ou à la campagne, la présence dans un jardin d'arbres ou d'arbustes d'essences locales (chêne, charme, aubépine...), isolés ou dans une haie, est une aubaine pour une multitude d'animaux. Oiseaux, papillons, hérissons, crapauds, insectes, etc., nombreux sont ceux qui y trouvent nourriture et abris et s'y installent. Chez les oiseaux, le merle noir, le rougegorge familier, l'accenteur mouchet, le verdier d'Europe, le pinson des arbres, et bien d'autres encore, utilisent les fourches des branches pour construire leurs nids.

Or c'est au printemps et en été que la plupart des espèces mènent leur reproduction, en toute discrétion. Il est donc important de conserver les haies et les arbres dans leur intégralité pendant toute la période qui va de fin mars à fin juillet au minimum (idéalement fin septembre). On évite ainsi à la fois le dérangement qui peut mener un oiseau à abandonner son nid et sa progéniture par exemple, ou de détruire des pontes ou des larves.

#### Tondre avec modération

Concernant la pelouse, il est difficile d'envisager de ne plus la tondre évidemment, mais il est tout à fait possible de le faire avec discernement. Les lieux de vie, près de la table de jardin, des chaises longues et des aires de jeux, et les lieux de passage peuvent tout à fait être entretenus régulièrement. En revanche, les zones moins utilisées peuvent être tondues moins souvent, ce qui laissera aux plantes la possibilité de fleurir et d'offrir aux butineurs le nectar tant recherché. Enfin, il est judicieux d'épargner totalement quelques zones afin de laisser aux amphibiens, aux insectes ou encore aux petits mammifères un espace de tranquillité. Pensez à laisser des bandes enherbées le long des haies pour ne pas blesser la faune qui s'y réfugie : les hérissons notamment ! C'est aussi l'occasion, en accord avec les voisins, de créer des passages (15x15 cm) dans les clôtures entre les jardins pour laisser la faune circuler au sol. Les oiseaux et la faune des jardins vous remercieront !

#### Les collectivités aussi concernées !

Nombreuses sont les collectivités qui, se préparant au retour des promeneurs, ont drastiquement tondus et fauchés des espaces restés vierges de toute intervention et de tout dérangement pendant le confinement, et où la faune s'était naturellement installée. Il est cependant possible de raisonner aussi sur les espaces collectifs. Les zones très fréquentées et les cheminements sont entretenus de façon régulière. A l'inverse, les secteurs peu ou pas du tout utilisés par le public sont entretenus moins fréquemment, voire fauchés annuellement en fin de saison. Cela permet de dédier ces espaces à la préservation de la faune et la flore de nos territoires et même de sauver des espèces menacées !

Quelques exemples de gestions différenciées des espaces publics : <https://refuges.lpo.fr/partager/observatoire-des-pratiques/collectivites/>

Pour toute question, l'animatrice territoriale Natura 2000 est à votre disposition :

Laurence CAUD  
07 82 48 91 96  
[laurence.caud@lpo.fr](mailto:laurence.caud@lpo.fr)

## ANIMATION

### Site internet et Sorties Nature

- ✓ **4 actualités** ont été rédigées pour alimenter le site web
- ✓ **1 sortie Nature** grand public a été organisée le 27 juillet 2019 aux Touches de Périgny
- ✓ **1 sortie scolaire** s'est déroulée le 27 septembre 2019 avec 27 enfants de CE1 de l'école de Chèrves-Richemont

*La seconde sortie scolaire a dû être annulée, elle est repoussée à l'automne*



Dessin du Pont de fer © Maïa – CE1 Ecole de Chèrves-Richemont

#### Toutes les actualités



##### Gestion différenciée = espèces préservées

23/06/2020

Nombreuses sont les collectivités qui, se préparant au retour des promeneurs, ont drastiquement tondu et fauché des espaces restés vierges de toute intervention et de tout dérangement pendant le confinement, et où la faune s'était naturellement installée.

[Lire la suite](#)



##### Connaissez-vous la Cistude d'Europe ?

29/07/2019

Des Cistudes d'Europe s'installent sur une aire d'autoroute suivie par les experts naturalistes de la LPO !

[En savoir plus](#)

[Lire la suite](#)



##### A la découverte de la Vallée de l'Antenne !

05/07/2019

Samedi 27 juillet, partez à la découverte du sentier des Sept Sources !

[Lire la suite](#)



##### Depuis cet hiver, la LPO a constaté de nombreuses destructions de nids de Cigogne blanche, une espèce pourtant protégée!

11/04/2019

Saviez-vous que la Cigogne blanche bénéficie d'une protection totale en France ? Cette protection nationale est même doublée d'une protection à l'échelle européenne : l'espèce est inscrite à l'annexe I de la directive Oiseaux.

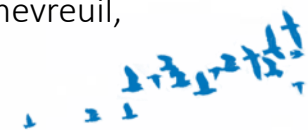
[Lire la suite](#)

Un premier courrier avait été envoyé aux élèves :  
Que pensez-vous trouver dans la vallée de l'Antenne ?  
Quelle attitude y adopter ? Que peut-on y faire ?

La sortie a eu lieu en contrebas de l'Abbaye de Richemont à la recherche du vivant, à prendre en photo par les enfants (en petits groupes avec un parent) et recherche de traces et indices (comme la loutre par exemple).

Puis déplacement en bus jusqu'au moulin de Prézier pour y récupérer un piège vidéos. Celles-ci ont été visionnées lors du retour en classe. On y a découvert : renard, chevreuil, sanglier.

Des dessins ont été faits après la sortie.





ANIMATION



ASSISTANCE TECHNIQUE



CONNAISSANCES



SUIVI ADMINISTRATIF

## ASSISTANCE TECHNIQUE



Un lien très fort avec le programme LIFE Vison

**Le Vison d'Europe est une espèce d'intérêt communautaire PRIORITAIRE**, notamment à l'origine de la désignation de la Vallée de l'Antenne en site Natura 2000.

Dans le cadre de ce programme, des campagnes de sensibilisation et de démarchage de propriétaires et de collectivités ont été menées par l'animatrice du site Natura 2000, connaissant bien le site et les acteurs, afin d'optimiser les actions sur le territoire.

**Une animation qui porte ses fruits**

**4 Zones Refuges pour le Vison** ont été signées avec des propriétaires privés



Efforts à poursuivre pour faire émerger des projets de restauration en faveur du Vison d'Europe : **plantation de boisement et haie, restauration de zone humide, restauration et entretien de mégaphorbiaie**, etc.

**Contactez-nous pour restaurer vos parcelles ou créer une Zone Refuge Vison**

**Amélioration des connaissances sur l'espèce**

Des propriétaires (privés et collectivités) ont accepté que des pièges de détection du Vison d'Europe soient disposés sur leur parcelle. Nous les en remercions bien sincèrement. Ces dispositifs nous permettent de considérablement avancer dans la connaissance du Vison d'Europe.

[Découvrez le 1<sup>er</sup> épisode de sensibilisation sur le Vison d'Europe en cliquant ici.](https://www.youtube.com/watch?v=skEXOlrZr8k&feature=youtu.be)

<https://www.youtube.com/watch?v=skEXOlrZr8k&feature=youtu.be>



## ASSISTANCE TECHNIQUE

Etant donné le contexte forestier, une prestation du CETEF est prévue dans le marché. Elle permet d'apporter une expertise forestière du site Natura 2000 et de favoriser l'engagement des propriétaires et des collectivités à la préservation de cet écosystème.

### Inventaire, recensement des propriétaires privés et des collectivités

- ✓ 1 234 parcelles inventoriées
- ✓ Surface correspondante : plus de 244ha
- ✓ 311 propriétaires recensés
- ✓ 64 propriétaires contactés

### Réunions, rencontres avec les propriétaires privés et les collectivités

- ✓ 10 propriétaires rencontrés dont 9 dans le cadre de la prestation du CETEF
- ✓ 8 communes rencontrées : Javrezac, Saint Sulpice, Migron, Blanzac-lès-Matha, Matha, Haimps, Bagnizeau, Cressé





## ASSISTANCE TECHNIQUE

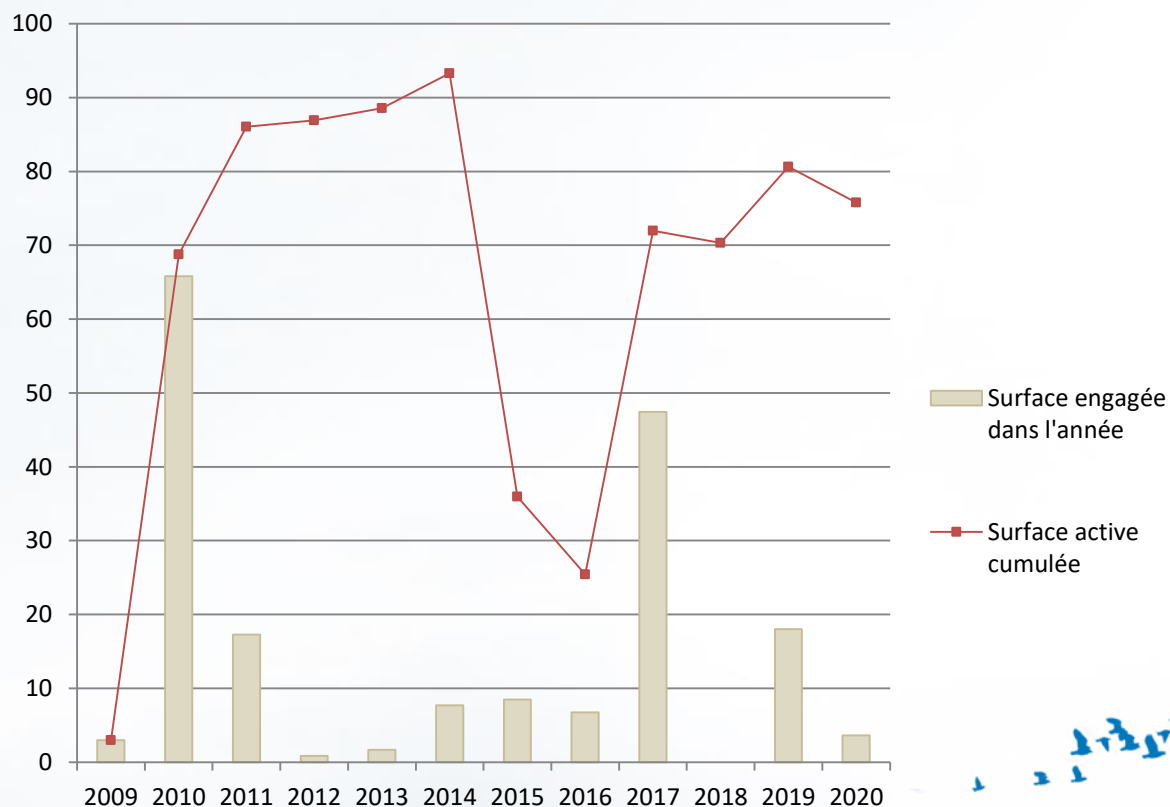
### Bilan Chartes Natura 2000

#### Sur la Vallée de l'Antenne

20 chartes Natura 2000 sont en cours de validité soit plus de 87 ha  
(19 chartes milieux et 1 charte activité)

Cette année  
TF du marché d'animation

8 chartes ont été signées  
dont 2 renouvellements



## ASSISTANCE TECHNIQUE

### Bilan Contrats Natura 2000

Sur la Vallée de l'Antenne - 2 contrats Natura 2000 sont en cours

- ✓ Préservation des pelouses calcaires des Chaudrolles (commune de Saint-Sulpice de Cognac)
- ✓ Diversification des écoulements des cours d'eau (SYMBA)



## Contrat Natura 2000 de préservation des pelouses calcaires des Chaudrolles (commune de Saint-Sulpice de Cognac)

Objectif : Entretenir l'habitat de pelouse calcaire

Comment ?

Faucher la végétation 2 fois par an sur le chemin

Faucher la végétation 1 fois tous les 2 ans sur les autres secteurs

Travaux réalisés en régie par les agents techniques de la commune



Coût prévisionnel : 3752 €

Financés par :	Etat	3002 €
	Commune	750 €

Pour info

Le contrat a été monté en 2015, année de transition dans la programmation du FEADER. C'est pourquoi ce financement n'a pas pu être mobilisé pour ce projet.

**RAPPEL :**  
Contrat Natura 2000

Travaux de gestion pour la biodiversité

Remboursement des coûts par Etat et Europe

L'animatrice Natura 2000 assure :

- le suivi de l'avancement des travaux,
- un appui administratif pour le montage, le suivi du contrat, et les demandes de paiements



## Contrat Natura 2000 de diversification des écoulements (porté par le SYMBA)

Objectif : Améliorer l'état de conservation des habitats d'intérêt communautaire aquatiques

Coût prévisionnel du Contrat N2000 :		11 615 €
Financés par :	Etat	1 289,27 €
	Europe (Feader)	2 195,23 €
	Agence de l'Eau	5 807,50 €
	Auto-financement SYMBA	2 323,00 €

Comment ? Initier une diversification des faciès d'écoulement donc une diversité d'habitats aquatiques par recharge granulométrique ou techniques végétales

- 5 sites de travaux de diversification des écoulements prévus dans le contrat
- 1 site dont les travaux ont démarré puis ont été interrompus par les crues, reprise prévue en septembre 2020
- 3 sites dont les travaux n'ont pas encore débuté et le seront en automne 2020
- 1 site dont les travaux sont suspendus car un propriétaires s'oppose à leur réalisation

Oct. 2020 Recharge granulométrique dans l'Auriou (Aujac 17) - Travaux réalisés par le SYMBA dans le cadre du contrat Natura 2000



© Sammie Tallefie / SYMBA

Le SYMBA est doté d'une DIG pour agir sur les terrains de propriétaires privés. Lors de l'établissement de la DIG, le SYMBA s'est rapproché de la structure animatrice afin de répondre aux enjeux écologiques et proposer des modalités et des périodes d'intervention compatible et favorables à la préservation des richesses écologiques du site

### RAPPEL : Contrat Natura 2000

Travaux de gestion pour la biodiversité

Remboursement des coûts par Etat et Europe

L'animatrice Natura 2000 assure :

- le suivi de l'avancement des travaux,
- un appui administratif pour le montage, le suivi du contrat, et les demandes de paiements



## ASSISTANCE TECHNIQUE

### Conseils en environnement et Evaluation d'incidences

Evolution du nombre de sollicitations



© E. Champion / LPO

### 3 Conseils 2019-2020 :

- Poste ENEDIS à Matha (projet classé hors évaluation d'incidences)
- Info sur histoire de l'Antenne
- Info gestion terres agricoles
- Certification Haute Valeur Environnementale HVE

### 1 Evaluation Incidences 2019-2020 :

- Semaine fédérale du cyclo-tourisme à Cognac



## ASSISTANCE TECHNIQUE

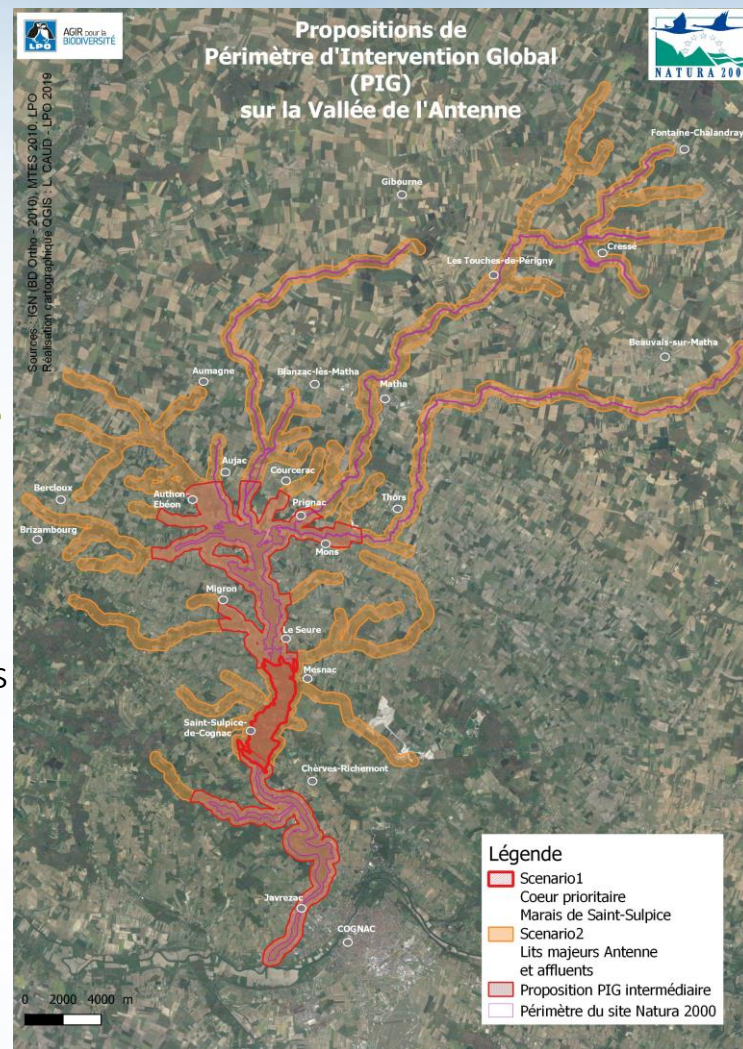
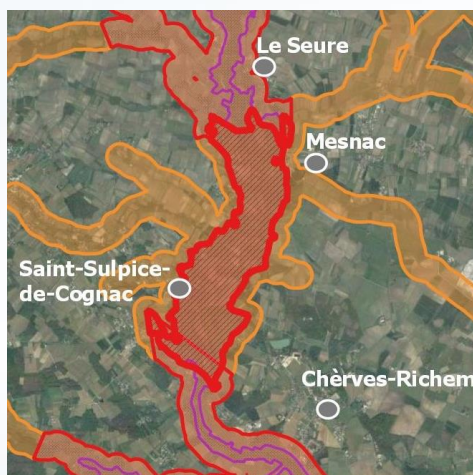
### Adaptation des ouvrages d'art au Vison d'Europe et autres espèces

Suivi du Pont de Romefort (Mons Prignac) par la LPO financé en direct par la DREAL, relecture des rapports d'étude

### Proposition pour un Périmètre d'Intervention Global du Conservatoire des Espaces Naturels de Nouvelle-Aquitaine

- Réunion CEN, CETEF, LPO pour présenter les enjeux
- Proposition de 2 scenarii :
  - 1) Cœur prioritaire en rouge
  - 2) Lits majeurs Antenne et affluents en orange
- Appui du SYMBA pour périmètre prenant en compte les têtes de bassin (2)

*Le PIG doit passer en Conseil Scientifique et Technique du CEN. Basé sur les enjeux écologiques d'un territoire, il a pour vocation de légitimer ses actions comme la veille foncière.*





ANIMATION



ASSISTANCE TECHNIQUE



SUIVI DOCOB &  
CONNAISSANCES



SUIVI ADMINISTRATIF

## SUIVI DOCOB & AMELIORATION DES CONNAISSANCES

### Un **bilan de l'état d'avancement des actions du DOCOB**

a été réalisé cette année pour identifier les actions déjà réalisées, en cours de réalisation et non encore engagées

## Tableau de bord

Le tableau de bord du site est en cours de construction. Plus complet que le simple bilan de l'état d'avancement des actions, le tableau de bord est assorti d'indicateurs pertinents et mesurables permettant de suivre l'évolution des actions au regard des objectifs initialement fixés dans le DocOb. *Ce tableau de bord sera finalisé durant la seconde tranche du marché. Il vous sera présenté lors du prochain Comité de Pilotage.*

## Suivis écologiques

Depuis janvier 2019, les suivis sont financés en direct par la DREAL.

Début 2020, les suivis ont été validés pour le site de la Vallée de l'Antenne :

- Cistude d'Europe (unique espèce de tortue d'eau douce d'Europe)
- Chiroptères en hibernation aux Chaudrolles
- Vertigo de Desmoulin (minuscule gastéropode : escargot)

emblématique des zone humides

*Ils seront réalisés par Charente Nature en 2020 et 2021*





## SUIVI DOCOB & AMELIORATION DES CONNAISSANCES

### Calendrier des suivis écologiques

Sur la base de la Fiche Action S6 du DocOb, un calendrier des suivis écologiques nécessaires à mettre en œuvre a débuté à travers la mise à jour du tableau de bord.

*La réflexion nécessite d'être approfondie et finalisée.*

### Evaluation de l'état de conservation

L'état de conservation devait être évaluée lors de cette première année du marché. Cependant, cette action était tributaire de l'octroi de financements des services de l'Etat (DREAL) pour développer des **protocoles de suivis scientifiques intersites Natura 2000**.

*Les financements n'ayant pas été accordés et aucun suivis n'étant prévu dans le présent marché d'animation, cette action n'a pas pu être menée.*

### Révision du DocOb

L'arborescence du DocOb a fait l'objet d'une réflexion approfondie. Elle a donc été révisée. *Dans un souci d'améliorer les échanges, et la compréhension de tous, les résultats de ce travail vous seront présentés lors du prochain Comité de Pilotage.*

### Caractérisation des Zones Humides (Appel à projet Agence de l'Eau)

Suivi de la réflexion du SYMBA sur la caractérisation des zones humide de son territoire



ANIMATION



ASSISTANCE TECHNIQUE



CONNAISSANCES



SUIVI ADMINISTRATIF

## Suivi des actions



## Bilan d'activités annuel



## Veille sur les activités socio-économiques qui concernent le site



### 1 COFIL

(par voie dématérialisée, en raison de la crise sanitaire COVID-19)



### Réunions avec les services de l'Etat

- Échanges réguliers avec la DDTM/DDT
- Participation aux journées organisées par les services de l'Etat, à destination des animateurs Natura 2000
- Participation aux groupes de travail organisés par la DREAL



	Animation	Assistance technique	Amélioration des connaissances et suivis	Assistance administrative et bilans	TOTAL
Tranche ferme du marché public (2019-2020)	✓	✓	✓	✓	
Réalisation					
Montant dédié (temps d'animation + actions)	4 746,25 €	16 320,00 €	3 981,25 €	1 933,75 €	26 981,25 €
					Total 26 981,25 €

➔ **Financement à 100% par : Etat + Europe**

## ▪ **Poursuite des actions de communication / sensibilisation**

- Edition d'un nouvel Infosite (2020/2021)
- Diffusion du Livret Pédagogique lors des sorties scolaires
- Animation de 2 sorties scolaires l'une à Chèrves (sortie repoussée) et l'autre à Saint Sulpice de Cognac
- Animation de 3 sorties grand public l'une à Saint-Sulpice de Cognac et les autres lieux sont en cours de réflexion
- Poursuite de la communication (bulletins municipaux, web,...)
- Organisation de réunion public si nécessaire

## ▪ **Poursuite du suivi des contrats Natura 2000 en cours et émergence de nouveaux projets**

## ▪ **Renouvellement des chartes Natura 2000 arrivées à échéance**

## ▪ **Rencontre et maintien du lien avec les collectivités**

## ▪ **Rencontre des propriétaires et ayants droits du site**

En lien avec le CETEF sur les parcelles forestières

## ▪ **Poursuite des liens avec les partenaires locaux** (SYMBA, Charente Nature, CEN, CETEF, CBNSA, Départements...), **les services de l'Etat et les autres animateurs Natura 2000**

En particulier : l'articulation entre caractérisation des zones humides portée par la SYMBA et suivis écologiques menés au sein du site, la mise en place du PIG sur la Vallée de l'Antenne

## ▪ **Bilan des suivis menés en 2020-2021 :**

- Cistude d'Europe
- Chiroptères
- Vertigo de Desmoulin

## ▪ **Poursuite de l'appui de l'animatrice pour des conseils, pour l'évaluation des incidences et pour l'articulation de Natura 2000 avec les politiques publiques**

## ▪ **Construction et réflexions autour du « Tableau de bord de suivi » du site**

## ▪ **Organisation du COPIL annuel**



*La LPO tient à remercier tous les acteurs, partenaires, propriétaires,... qui participent à la démarche Natura 2000 et qui s'engagent pour la préservation du site exceptionnel de la Vallée de l'Antenne*

**N'hésitez pas à nous contacter pour toute question.**

**Vous pouvez nous adresser, par mail, au plus tard pour le 15 août prochain, vos questions ou commentaires en lien avec les éléments présentés dans ce document.**

L'animatrice Natura 2000 s'attachera à y répondre et à produire une synthèse de ces retours.

**Contact**

Laurence CAUD - LPO

Tél : 07 82 48 91 96 / 05 33 10 02 37

@ : laurence.caud@lpo.fr

Pour plus d'informations :

<http://valleedelantenne.n2000.fr/>

