



AGIR pour la  
BIODIVERSITÉ



Liberté • Égalité • Fraternité

RÉPUBLIQUE FRANÇAISE

# Vallée de l'Antenne

## Site Natura 2000



### COMITE DE PILOTAGE

Cressé (17)  
1<sup>er</sup> juillet 2021



# Sommaire

- Natura 2000 en France
- LPO, structure animatrice
- Enjeux écologiques de la Vallée de l'Antenne
- Bilan des actions 2020/2021
- Bilan financier
- Perspectives 2021-2022



## Un objectif

Maintenir et améliorer l'état de conservation des espèces animales et des habitats naturels d'intérêt communautaire présents au sein du site Natura 2000

## Une démarche concertée et basée sur le volontariat

pour la **préservation des milieux naturels** et le **maintien de l'équilibre** :  
*préservation des milieux naturels / activités humaines*

## Des outils contractuels

Engagements sur 5 ans  
sur volonté propriétaire / exploitant

Dans les 3 cas : possibilité  
d'exonérations fiscales (TFNB)

### MAEC

(mesures agro-  
environnementales  
climatiques)

Parcelles agricoles

### Contrats

#### Natura 2000

Parcelles non agricoles

Appui aux **modifications des pratiques**  
→ **Subvention** des coûts engendrés

### Charte Natura 2000

**Valorisation de  
bonnes pratiques**  
n'engendrant pas de surcoût

Un lien avec la réglementation : l'Evaluation des Incidences



AGIR pour la  
BIODIVERSITÉ

La **LPO** c'est **26 ans d'expérience** sur Natura 2000, depuis la création du réseau, de la démarche et de la mission d'animation territoriale.

La LPO a acquis une **connaissance très approfondie** du site Natura 2000 de la Vallée de l'Antenne.

**Impliquée dès le démarrage du dispositif Natura 2000** dans la réalisation des expertises écologiques ayant permis sa désignation, la LPO a conduit **l'élaboration du Document d'objectifs** de 2003 à 2005. Depuis, elle est **structure animatrice** de ce site, missionnée par les services de l'Etat, suite à réponse à marchés publics. Ce qui assure pour le site une **continuité technique et administrative** essentielle au bon déroulement de l'animation et de la vie du site.

La LPO appuie son animation sur :

- un **travail d'équipe** : animateurs territoriaux qualifiés, experts naturalistes et animateurs pédagogiques ;
- un **réseau de bénévoles, observateurs, adhérents**, qui s'impliquent pour la préservation de la nature sur le territoire ;
- une **concertation approfondie** avec les acteurs locaux, dans la confiance et le respect de chaque partenaire.

De par ses autres missions et actions, en complémentarité avec l'animation Natura 2000, la LPO offre :

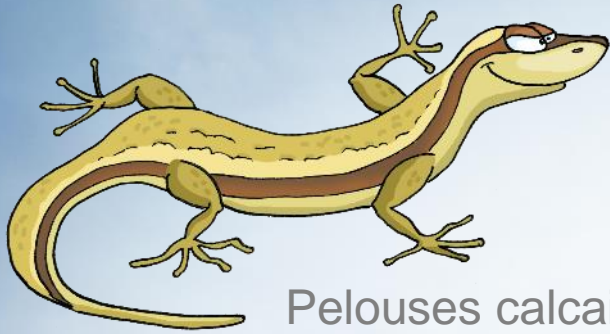
- **une cohérence d'expertise biologique** : la LPO développe et a développé avec les associations naturalistes locales des études écologiques (faune, flore ou végétation) sur le territoire de la Vallée de l'Antenne, qui participent à l'amélioration des connaissances du site et de ses enjeux ;
- **une cohérence territoriale** : la LPO est impliquée dans l'animation de plusieurs sites ainsi qu'à différentes instances nationales liées à Natura 2000 (Bureau Natura 2000 du Ministère, comité national de suivi,...) et commissions environnementales (CSRPN, CRAEC,...).







# Enjeux écologiques de la Vallée de l'Antenne



Pelouses calcaires



Cours d'eau et végétation des berges





# Enjeux écologiques de la Vallée de l'Antenne



Boisements humides



Prairies humides



# Enjeux écologiques de la Vallée de l'Antenne

Herbiers aquatiques des rivières  
Eaux à végétation flottante  
Végétations hautes des rives



Forêts alluviales à aulnes  
et frênes



Boisements thermophiles à  
Chênes verts

9 Habitats d'intérêt  
communautaire

19 Espèces d'intérêt  
communautaire

Prairies alluviales de fauche  
Mégaphorbiaïes



Pelouses calcaires sèches



5 Espèces d'oiseaux  
d'intérêt com.

Cavités souterraines







ANIMATION



ASSISTANCE TECHNIQUE



CONNAISSANCES



SUIVI ADMINISTRATIF



## ANIMATION

L'InfoSite n°12 a été rédigé et mis en page

Réunion publique à la demande



- ✓ 1 sortie-réunion avec les élus du **Conseil Municipal** de Saint-Sulpice de Cognac s'est déroulée le 30/05 aux Chaudrolles (site interdit au public) pour exposer l'intérêt de la restauration des pelouses





## ANIMATION

### Site internet et Sorties Nature

- ✓ **5 actualités** ont été rédigées pour alimenter le site web (*pb de sites web récurrents*)
- ✓ **1 sortie Nature grand public** a été organisée le 19 mai 2021 à Cressé Fête de la Nature – 5 personnes (4 désistements)
- ✓ **1 sortie Nature** a été organisée avec **les agents municipaux** le 7 mai à Saint-Sulpice de Cognac sur les Chaudrolles pour valoriser le travail des agents et leur implication forte



© Crédits photo : A. Dutrey - Charente Nature



Toutes les actualités

**Le Vison en vidéo !**  
24/12/2020  
Le Vison d'Europe est l'un des mammifères les plus menacés d'Europe. L'association LPO, le Département de la Charente-Meritime et le CBR2E (Groupe de Recherche en d'Etude pour la Gestion de l'Environnement) se sont associés autour du Programme LIFE Vison pour protéger cette espèce rare, la où se trouve les derniers bastions en France...  
[Lire la suite](#)

**GENAPI en Charente**  
24/12/2020  
15 syndicats de bandes versants se sont organisés en Charente pour répondre à la mission GENAPI...  
[Lire la suite](#)

**Trame verte et bleue : une formation en ligne gratuite !**  
24/12/2020  
Envie de vous lancer dans la restauration de la trame verte et bleue de votre territoire ? Ou tout simplement envie de vous renseigner sur la démarche ?  
Nous vous informons que le centre de ressource de l'Office Français de la Biodiversité dédié à la trame verte et bleue (TVB) vient d'ouvrir les inscriptions pour participer à une formation en ligne, appelée MOOC TVB, début 2021...  
[Lire la suite](#)

**Pour préserver les ripisylves, ce guide vous sera utile !**  
24/12/2020  
Retrouvez ce **guide de préservation des ripisylves** : <https://www.ofb.nra.org/uploads/2020/10/guide-de-preservation-des-ripi-sylves-2020.pdf>  
Ce document a été créé pour permettre à tous (gestionnaires de cours d'eau, rivières, etc.) d'avoir des conseils et pistes d'actions pour préserver et restaurer une ripisylve...  
[Lire la suite](#)

**Le programme « Fleurs et hôtes en goguette » est sorti !**  
24/12/2020  
Créé en 2008, « Fleurs et hôtes en goguette » vous fait découvrir les habitats et espèces rares du site à 28 pages de sorties et de photos pour devenir initiés aux richesses exceptionnelles de votre vallée !  
[Lire la suite](#)



## ANIMATION

### Site internet et Sorties Nature

- ✓ 1 sortie scolaire s'est déroulée le 21 septembre avec l'école de Saint-Sulpice de Cognac






## ANIMATION

Des documents de sensibilisation ont été créés


- ✓ Un article sur l'exploitation des peupliers diffusé largement

*Retrouvez l'article complet sur le site web*

N'hésitez pas à me contacter pour me proposer des sujets d'articles que vous souhaiteriez aborder dans vos communications.



AGIR pour la  
BIODIVERSITÉ



**« Améliorer les conditions d'exploitation de ma peupleraie »**

**Conseils de professionnels :**


Je suis propriétaire d'un boisement de peupliers et il est temps de les faire exploiter. Voici des conseils pour réaliser cette opération en limitant les dommages au milieu naturel.

- ❖ Inventaire des arbres  
Je réalise par mes propres moyens ou avec l'aide d'un gestionnaire forestier indépendant le cubage de mes arbres. Le but est d'avoir une idée du volume et de la qualité de mes bois pour définir le potentiel économique de ma parcelle. Cet inventaire me permet de :
  - Rédiger ou faire rédiger une fiche de cubage (circonférence, longueur de bille, volume)
  - Me renseigner sur le tarif de cubage adapté
- ❖ Assurances et conseils  
Je contacte l'animatrice du site Natura 2000 pour m'aider dans mes démarches. Elle peut me transmettre :
  - L'annuaire des exploitants forestiers
  - Des conseils sur les conditions d'exploitation (contraintes topographiques, conditions d'accès à la parcelle, traversée de cours d'eau, stockage des bois...)
  - Les enjeux environnementaux à prendre en compte dans mon projet d'exploitation (maintien de la ripisylve en frêne et aulne, mise en défens d'une mare...)


Pour info, pour obtenir une garantie de gestion durable et adhérer à la certification forestière PEFC ou FSC, je dois respecter les habitats naturels, les espèces présentes et donc les préconisations environnementales adaptées à leur préservation.

- ❖ Démarche des sociétés d'exploitation  
Je contacte au minimum trois sociétés d'exploitation différentes afin de pouvoir comparer les offres de prix entre elles et avec ma propre analyse.
- ❖ Contrat de vente de bois  
Lorsque j'ai choisi la société dont l'offre m'intéresse, j'analyse le contrat de vente et y ajoute les conditions qui me semblent importantes :
  - Période d'intervention pour l'exploitation et le débardage (définir des périodes d'accès à la parcelle pour réaliser les travaux afin de limiter au maximum les dégradations. Les mois de début d'automne sont des périodes à privilégier)
  - Fixer un délai d'exploitation, en général de 1 an
  - Intégrer les conditions particulières de prise en compte de l'environnement (arbres à caractère de défens d'un milieu naturel sensible...)
  - Exiger la remise en état du terrain, chemin, place dépôt de bois si dégradation suite à l'exploitation ou le débardage
  - Demander les autorisations de voiries (s'assurer que l'exploitant forestier fasse les démarches d'autorisation de voiries au niveau de la mairie pour une route ou un chemin rural Départementale pour les routes départementales)

Conseils de professionnels – Peupleraies

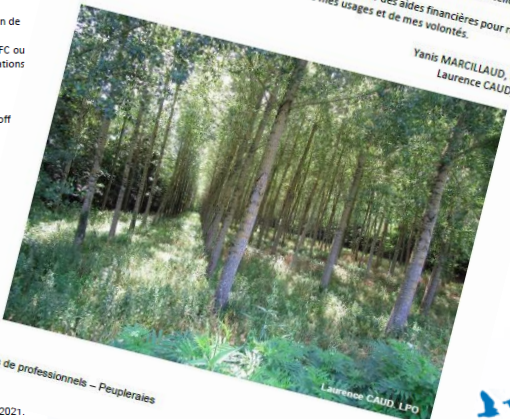


AGIR pour la  
BIODIVERSITÉ



- Demander les autorisations de traversée de cours d'eau (certaines peupleraies sont sur des îles et n'ont pas de gués d'accès, une demande pour la traversée de cours d'eau avec les machines doit être effectuée par l'exploitant auprès de la Direction Départementale des Territoires)
- ❖ Suivi des travaux d'exploitation  
Je conserve le contrat de vente signé par les deux parties (acheteur et vendeur).  
Je suis le bon déroulement de l'exploitation et n'hésite pas à bloquer le chantier si des prescriptions du contrat de vente ne sont pas respectées (période d'intervention, sol détrempe, etc.).
- ❖ Analyse du devenir de ma parcelle  
Une fois l'exploitation terminée, j'analyse quoi faire de mon terrain :
  - Je souhaite replanter en peupliers :
    - Je me renseigne sur les aides potentielles
    - Je fais broyer ma parcelle
    - Je fais replanter ma parcelle
    - J'entretiens ma parcelle pendant la formation, l'élagage à 7m et le retrait des protections gibier
  - Aux environs de 15-20 ans, je réfléchis de nouveau à l'exploitation de ma parcelle
  - Je ne souhaite pas replanter en peuplier :  
Je contacte l'animatrice du site Natura 2000 qui peut me proposer des aides financières pour restaurer les habitats naturels de mes parcelles, en fonction de mes usages et de mes volontés.

Yanis MARCILLAUD, CETEF  
Laurence CAUD, LPO



Laurence CAUD, LPO

Conseils de professionnels – Peupleraies





ANIMATION



ASSISTANCE TECHNIQUE



CONNAISSANCES



SUIVI ADMINISTRATIF

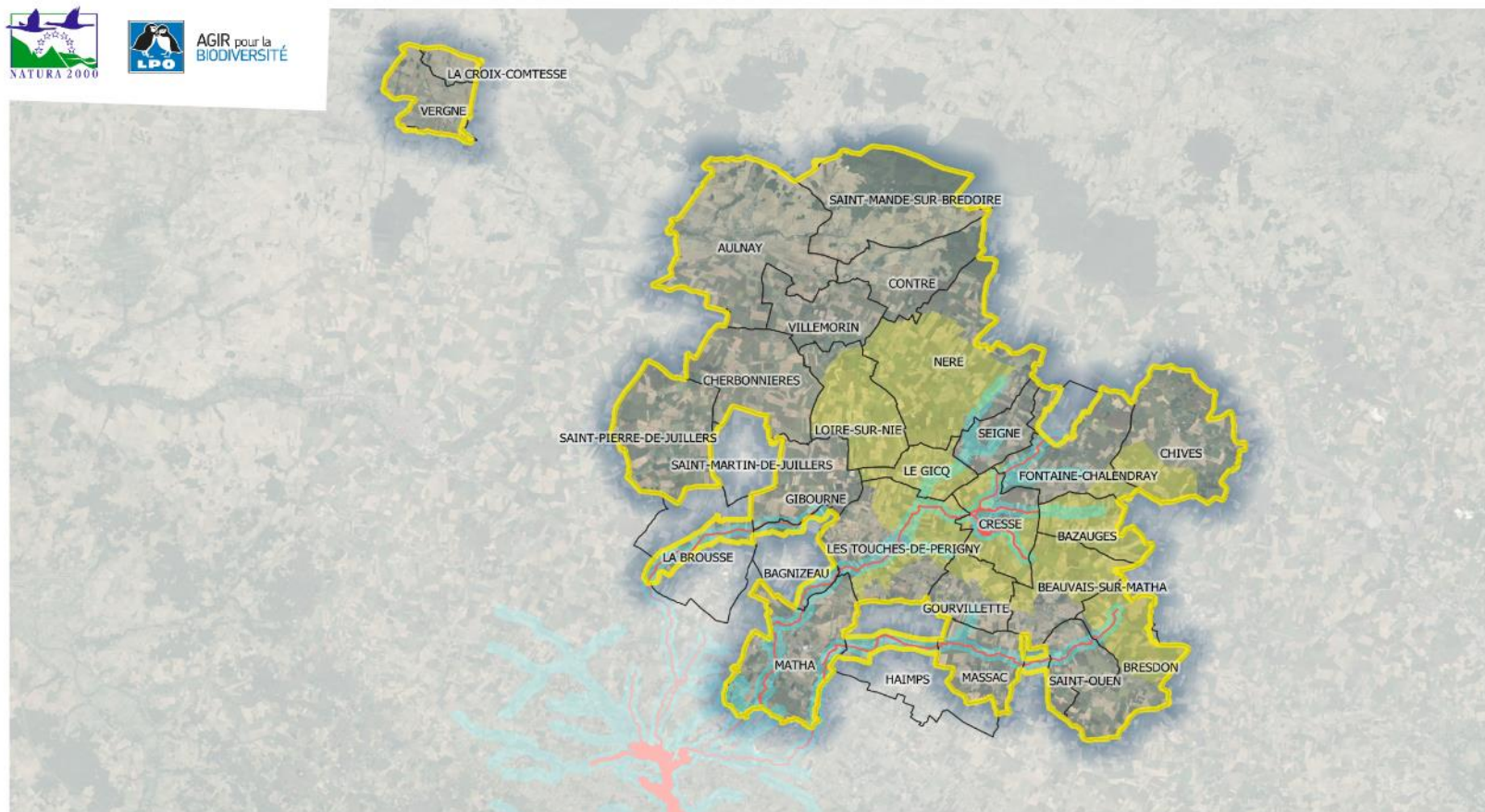


## ASSISTANCE TECHNIQUE

### Volet agricole








AGIR pour la  
BIODIVERSITÉ



**PAEC Plaine de Néré à Bresdon 2021 avec intégration des enjeux de l'extension de la Vallée de l'Antenne** ▲

Légende :

-  Limites communales
-  PAEC Plaine de Néré à Bresdon

-  ZPS Plaine de Néré à Bresdon
-  ZSC Vallée de l'Antenne
-  Vallée de l'Antenne\_extension

0 5 10 km





## ASSISTANCE TECHNIQUE

Volet agricole : Mesures favorables à la biodiversité tête de bassin de l'Antenne et ses affluents

✓ **HE05 : gestion prairie**

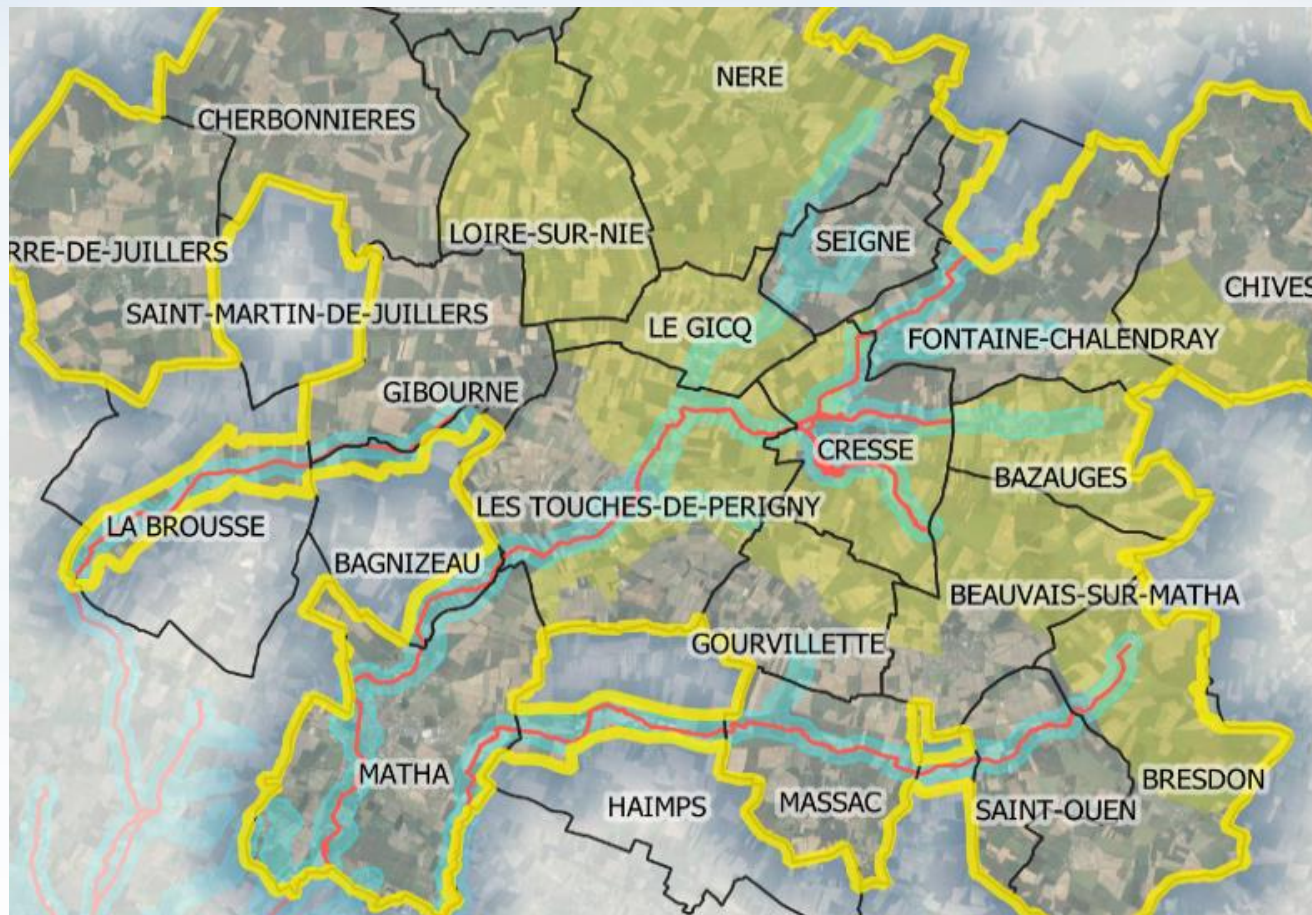
Gestion prairie par retard de fauche ou de pâturage au 10 juin, sans intrant

298 €/ha/an



✓ **HE06 : création prairie**

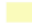


Absence d'intervention mécanique entre le 1<sup>er</sup> mars et le 1<sup>er</sup> septembre et sans intrant (pâturage possible)

510 €/ha/an



Légende :

 Limites communales  
 PAEC Plaine de Néré à Bresdon

 ZPS Plaine de Néré à Bresdon  
 ZSC Vallée de l'Antenne  
 Vallée de l'Antenne\_extension



## ASSISTANCE TECHNIQUE

Volet agricole : Mesures favorables à la biodiversité tête de bassin de l'Antenne et ses affluents

✓ HE05 : gestion prairie

- Pas de contractualisation car parcelles proposées plutôt favorables à l'outarde

→ Mesure outarde

✓ HE06 : création prairie

- 6 contrats sur 16,15 ha





## ASSISTANCE TECHNIQUE

Etant donné le contexte forestier, une prestation du CETEF est prévue dans le marché. Elle permet d'apporter une expertise forestière du site Natura 2000 et de favoriser l'engagement des propriétaires et des collectivités à la préservation de cet écosystème.

*Cette année, le CETEF n'a pas pu mener sa mission de manière aussi complète que prévue. Sur les 11,5 j prévus, seuls 6j ont pu être réalisés.*

**Inventaire, recensement des propriétaires privés et des collectivités**  
Suite à l'inventaire exhaustif de la première année (2019)

- ✓ 20 propriétaires contactés
- ✓ 6 chartes signées dont 4 renouvellements

**Réunions, rencontres avec les propriétaires privés et les collectivités**

- ✓ 8 propriétaires rencontrés
- ✓ 1 commune rencontrée : Haimps





## ASSISTANCE TECHNIQUE

### Bilan Chartes Natura 2000

#### Sur la Vallée de l'Antenne

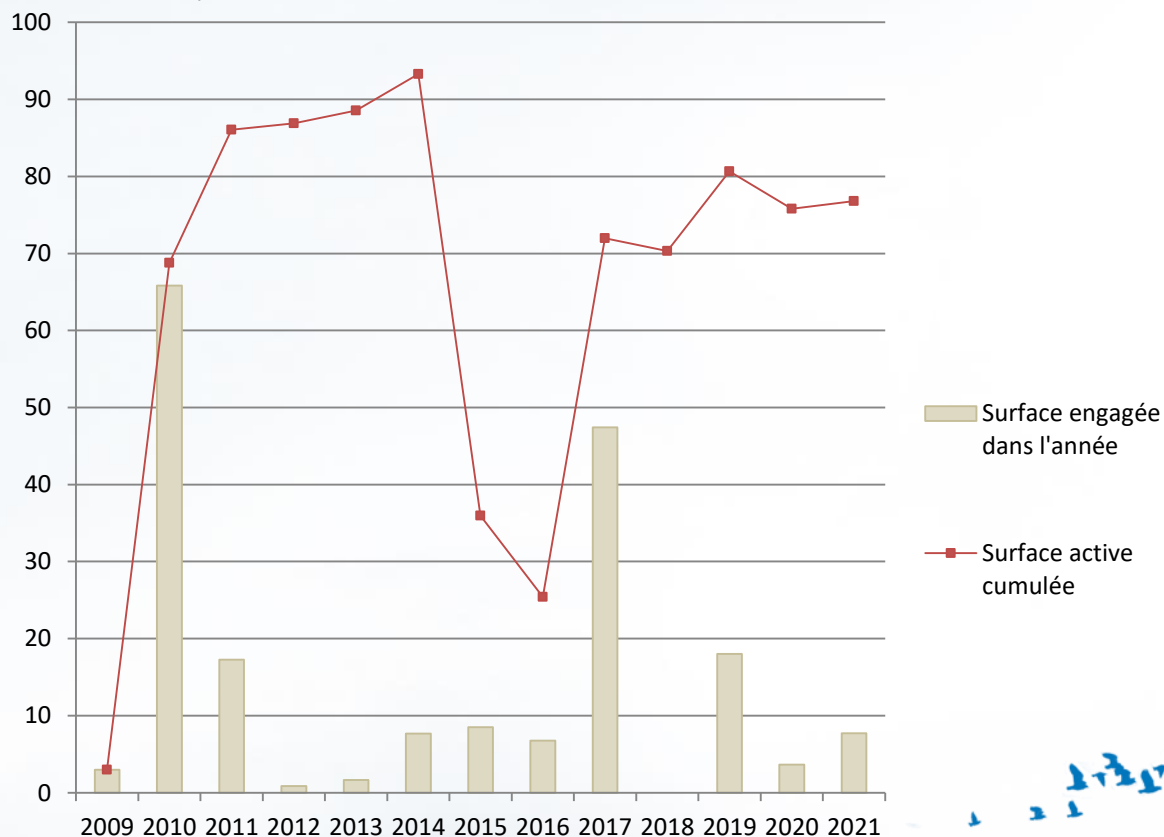
20 chartes Natura 2000 sont en cours de validité soit plus de 75 ha  
(19 chartes milieux et 1 charte activité)

Cette année

TO1 du marché d'animation

6 chartes ont été signées  
dont 4 renouvellements  
Soit 7,72 ha

→ 76,77 ha stabilisation de  
la surface totale engagée



## ASSISTANCE TECHNIQUE

### Bilan Contrats Natura 2000

Sur la Vallée de l'Antenne - 2 contrats Natura 2000 sont en cours

- ✓ Préservation des pelouses calcaires des Chaudrolles (commune de Saint-Sulpice de Cognac)
- ✓ Diversification des écoulements des cours d'eau (SYMBA)



© E. Champion / LPO



© Sammie Tallerie / SYMBA





## Contrat Natura 2000 de préservation des pelouses calcaires des Chaudrolles (commune de Saint-Sulpice de Cognac)

Objectif : Entretenir l'habitat de pelouse calcaire

Comment ?

Faucher la végétation 2 fois par an sur le chemin

Faucher la végétation 1 fois tous les 2 ans sur les autres secteurs

Travaux réalisés en régie par les agents techniques de la commune

Travaux de  
gestion pour la  
biodiversité

Remboursement  
des coûts par Etat  
et Europe



Coût prévisionnel : 3752 €

Financés par :		
Etat	3002 €	
Commune	750 €	

Pour info

Le contrat a été monté en 2015, année de transition dans la programmation du FEADER. C'est pourquoi ce financement n'a pas pu être mobilisé pour ce projet.

L'animatrice Natura 2000 assure :

- le suivi de l'avancement des travaux,
- un appui administratif pour le montage, le suivi du contrat, et les demandes de paiements



## Contrat Natura 2000 de préservation des pelouses calcaires des Chaudrolles (commune de Saint-Sulpice de Cognac)

Objectif : Entretien l'habitat de pelouse calcaire

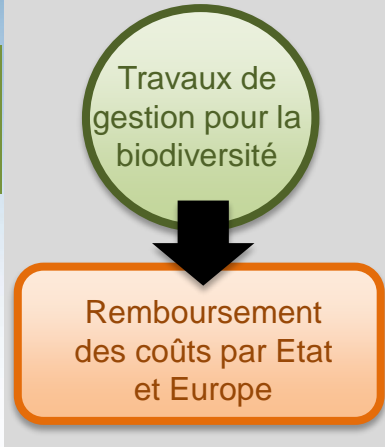
Comment ?

Faucher la végétation 2 fois par an sur le chemin

Faucher la végétation 1 fois tous les 2 ans sur les autres secteurs

Travaux réalisés en régie par les agents techniques de la commune

En février 2021, la commune a  
réalisé la fauche avec exportation



Travaux de  
gestion pour la  
biodiversité

Remboursement  
des coûts par Etat  
et Europe





## Contrat Natura 2000 de diversification des écoulements (porté par le SYMBA)

Objectif : Améliorer l'état de conservation des habitats d'intérêt communautaire aquatiques

Coût prévisionnel du Contrat N2000 :		11 615 €
Financés par :	Etat	1 289,27 €
	Europe (Feader)	2 195,23 €
	Agence de l'Eau	5 807,50 €
	Auto-financement SYMBA	2 323,00 €

Comment ? Initier une diversification des faciès d'écoulement donc une diversité d'habitats aquatiques par recharge granulométrique ou techniques végétales

- 5 sites de travaux de diversification des écoulements prévus dans le contrat
- 4 sites dont les travaux ont été réalisés (Antenne à Bagnizeau, Auriou à Aujac, Gravouse à Blanzac-lès-Matha, Ri Bellot à Chèrves-Richemont et Louzac Saint-André)
- 1 site dont les travaux sont suspendus car un propriétaires s'oppose à leur réalisation (Briou à Haimps)

Oct. 2020 Recharge granulométrique dans l'Auriou (Aujac 17) - Travaux réalisés par le SYMBA dans le cadre du contrat Natura 2000



© Sammie Tallefie / SYMBA

Le SYMBA est doté d'une DIG pour agir sur les terrains de propriétaires privés. Lors de l'établissement de la DIG, le SYMBA s'est rapproché de la structure animatrice afin de répondre aux enjeux écologiques et proposer des modalités et des périodes d'intervention compatible et favorables à la préservation des richesses écologiques du site

Travaux de gestion pour la biodiversité

Remboursement des coûts par Etat et Europe

L'animatrice Natura 2000 assure :

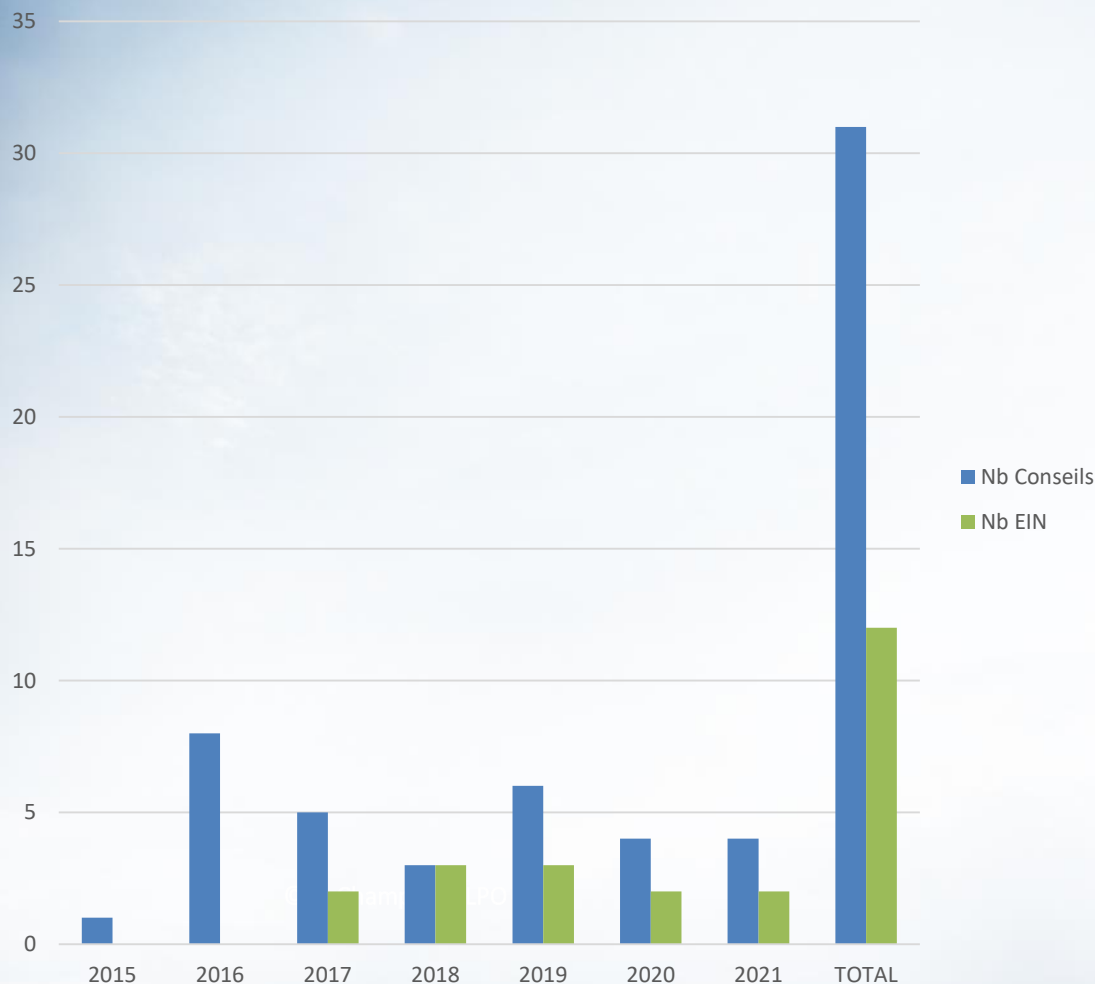
- le suivi de l'avancement des travaux,
- un appui administratif pour le montage, le suivi du contrat, et les demandes de paiements



## ASSISTANCE TECHNIQUE

### Conseils en environnement et Evaluation d'incidences

Evolution du nombre de sollicitations



#### 4 Conseils 2020-2021 :

- Commune de Cressé
- Ferme des Marronniers à Cressé
- Plantation ripisylve aux Touches de Périgny
- Confirmation validation PIG du CEN

#### 2 Evaluations Incidences 2020-2021 :

- CD16 ouvrage d'art à Javrezac
- DREAL Enfouissement ligne HT Cognac-Jarnac à Chèrves-Richemont



## ASSISTANCE TECHNIQUE

### Adaptation des ouvrages d'art au Vison d'Europe et autres espèces

Réunion du 10/09 du CD16 sur les travaux au droits d'ouvrage d'art

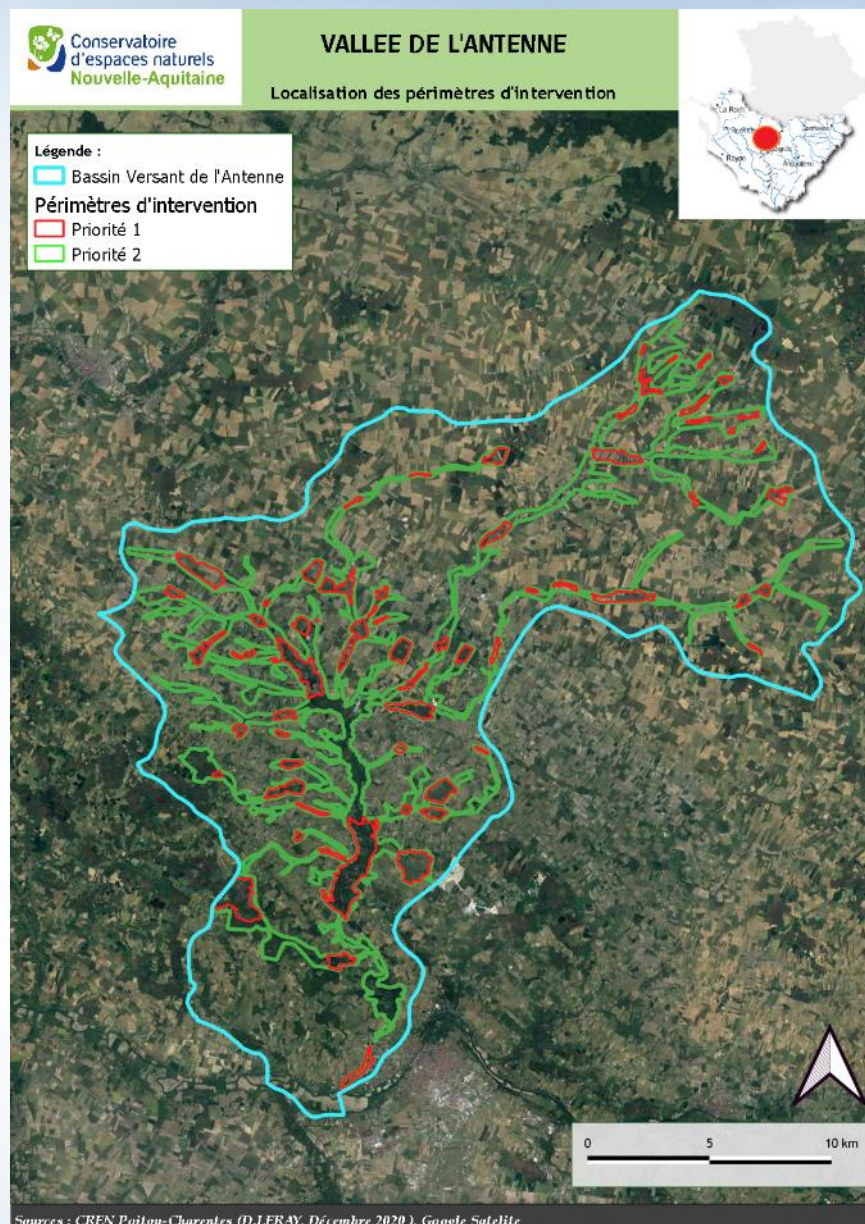
Suivi du Pont de Romefort (Mons, Prignac) par la LPO financé en direct par la DREAL, relecture des rapports d'étude

→ Encorbellements fonctionnels permettant d'éviter les collisions routières de manière significative

### Proposition pour un Périmètre d'Intervention Global du Conservatoire des Espaces Naturels de Nouvelle-Aquitaine

Le PIG est passé en Conseil Scientifique et Technique du 14/06/2021.

*Basé sur les enjeux écologiques d'un territoire, il a pour vocation de légitimer ses actions comme la veille foncière*



## ASS. TECH. - ACTIONS COMPLEMENTAIRES

## Programme LIFE VISON



## Un lien fort entre animation Natura 2000 et le programme LIFE Vison

Le Vison d'Europe est une espèce d'intérêt communautaire **PRIORITAIRE**, notamment à l'origine de la désignation de la Vallée de l'Antenne en site Natura 2000.

Dans le cadre de ce programme, des campagnes de sensibilisation et de démarchage de propriétaires et de collectivités ont été menées par l'animatrice du site Natura 2000, connaissant bien le site et les acteurs, afin d'optimiser les actions sur le territoire.

## Amélioration des connaissances sur l'espèce

Des propriétaires (privés et collectivités) ont accepté que des pièges de détection du Vison d'Europe soient disposés sur leur parcelle. **Nous les en remercions bien sincèrement.** Ces dispositifs nous permettent de considérablement avancer dans la connaissance du Vison d'Europe.





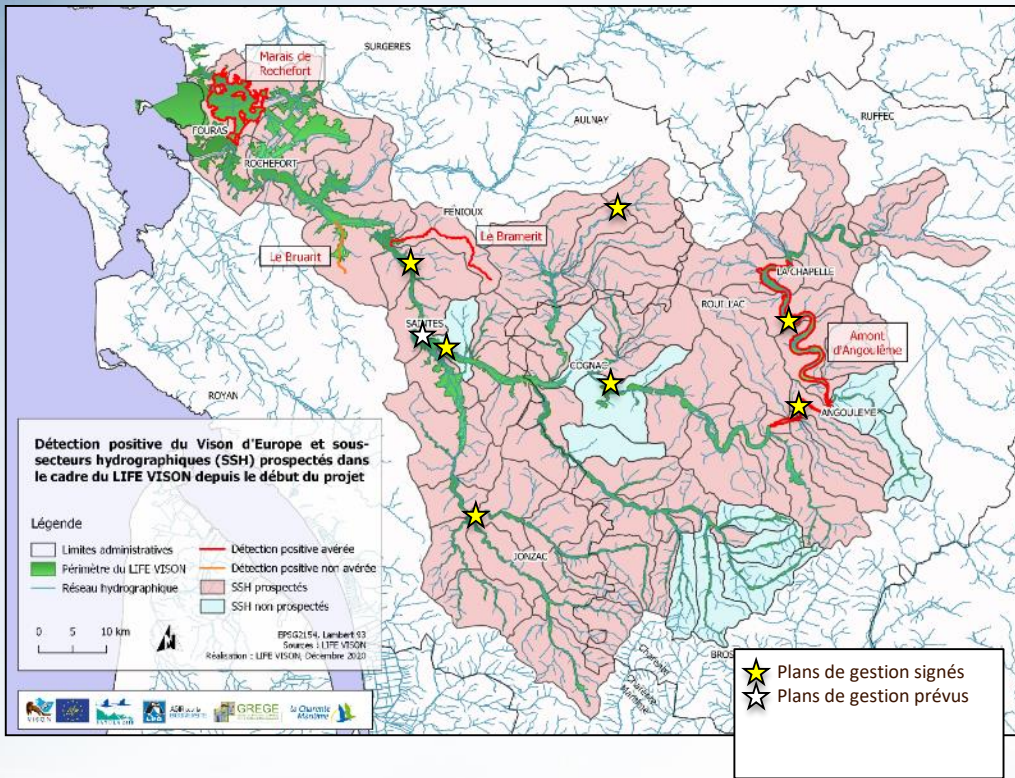
## ASS. TECH. - ACTIONS COMPLEMENTAIRES

## Programme LIFE VISON



Natura 2000

## Cartographie de l'état des connaissances sur le Vison d'Europe



## Des actions concrètes de conservation



Mise en place de zones refuges pour le repos et la reproduction de l'espèce -> **51 zones refuges déjà créées**



Aménagement d'ouvrages d'art pour le passage de la petite faune -> **6 ouvrages déjà aménagés**



Fin de la restauration pour le Vison d'Europe en mars 2022  
Contactez-nous si vous souhaitez agir pour sauver le Vison d'Europe



## ASS. TECH. - ACTIONS COMPLEMENTAIRES

## Programme LIFE VISON



Natura 2000

## Une animation qui porte ses fruits

- ✓ **6 Ouvrages-d'art aménagés** 9 en cours en 2021
- ✓ **15 ha acquis** par le Conseil Départemental 17 et la LPO (8 LPO et 7 CD17) et environ **35ha en cours** par le CD17
- ✓ **Surveillance du Vison d'Amérique** avec 135 radeaux positionnés en 16 et 17
- ✓ **51 Zones Refuges pour le Vison** ont été signées avec des propriétaires privés  
Dont 4 sur la Vallée de l'Antenne

✓ **Restauration des habitats favorables**

- **11 mares** créées ou restaurées
- **18 ha de boisements alluviaux** restaurés
- **7 ha de mégaphorbiaies** restaurés par creusement de dépressions humides
- **16 ha de cladiaie tourbeuse** restaurés

✓ **Elaboration de Plans de Gestion simplifiés**

- 8 plans de gestion dont 1 sur la vallée de l'Antenne à Cressé





## ASS. TECH. - ACTIONS COMPLEMENTAIRES

## Programme LIFE VISON



Natura 2000



## Plan de gestion simplifié sur la commune de Cressé

- ✓ Lancement de la démarche par vote en **Conseil Municipal**
- ✓ **Inventaires** réalisés fin juin
- Elaboration d'un **Plan de Gestion simplifié** (PDGS) : actions de restauration, actions d'entretien, propositions de financement, accompagnement sur le long terme par la LPO
- Validation en **Conseil Municipal**
- **Suivi** de la mise en œuvre et **adaptation**



## ASS. TECH. - ACTIONS COMPLEMENTAIRES

### Caractérisation des Zones Humides

### Appel à projet Agence de l'Eau

Suivi de la réflexion du SYMBA sur la caractérisation des zones humides de son territoire

2021 : restauration des communaux de Haimps

#### Propositions :

- Création d'une dépression humide
- Restauration des boisements alluviaux avec création de dépressions humides







ANIMATION



ASSISTANCE TECHNIQUE



SUIVI DOCOB &  
CONNAISSANCES



SUIVI ADMINISTRATIF

## SUIVI DOCOB & AMELIORATION DES CONNAISSANCES

### Calendrier des suivis écologiques

Sur la base de la Fiche Action S6 du DocOb, un calendrier des suivis écologiques nécessaires à mettre en œuvre a débuté à travers la mise à jour du tableau de bord.

*La réflexion nécessite d'être approfondie et finalisée.*

### Evaluation de l'état de conservation

L'état de conservation devait être évaluée lors de la première année du marché. Cependant, cette action était tributaire de l'octroi de financements des services de l'Etat (DREAL) pour développer des **protocoles de suivis scientifiques intersites Natura 2000**.

*Les financements n'ayant pas été accordés et aucun suivis n'étant prévu dans le présent marché d'animation, cette action n'a pas pu être menée.*

Participation aux Groupes de travail de la DREAL

« Gestion des données relatives aux site Natura 2000 »

- Amélioration du SIN2 (système d'information Natura 2000 national)
- Déploiement de RESANA (réseau des animateurs Natura 2000 de NA)



## SUIVI DOCOB & AMELIORATION DES CONNAISSANCES

### Révision de l'arborescence du DocOb

L'arborescence du DocOb a fait l'objet d'une réflexion approfondie. Elle a été révisée en première année du marché, sur la base de la méthodologie des plans de gestion.

→ Présentation de la méthodologie utilisée



# QUE CONTIENT UN DOCOB ?

Ce qu'il y a dans le site / autour  
Ce qui est important

État des lieux  
Responsabilités particulières du site

Ce vers quoi je dois tendre

Objectifs long terme / niveau d'exigence

Comment je sais que j'atteins l'état visé

-> Indicateurs d'état

Ce qui influe sur les enjeux

Facteurs d'influence, Pressions (+ ou -),

Ce que je vais faire

Stratégie d'action choisie :  
Objectifs opérationnels / résultats attendus

Comment je sais  
que je fais varier les pressions

-> Indicateurs de pressions

Comment je dois le faire

plan d'actions

Où j'en suis

-> État d'avancement

TABLEAU  
DE BORD



<http://ct88.espaces-naturels.fr/>

N°  
88

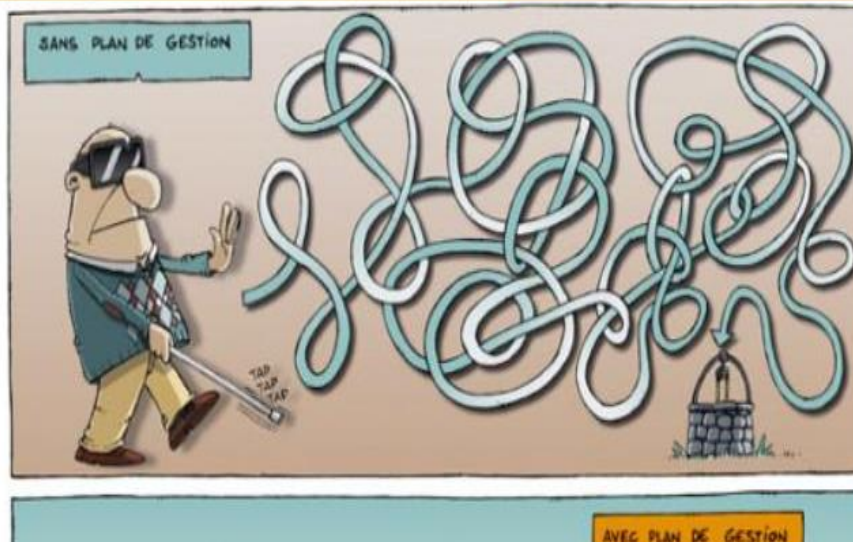
## Guide d'élaboration des plans de gestion des espaces naturels

OUTILS DE GESTION ET DE PLANIFICATION

AGENCE FRANÇAISE  
POUR LA BIODIVERSITÉ

ÉTABLISSEMENT PUBLIC DE L'ÉTAT

AVANT-PROPOS | BIBLIOGRAPHIE | GLOSSAIRE | AUTEURS



PDF

### LE CAHIER EN RÉSUMÉ

Modernisé et simplifié, il se substitue à l'édition précédente « [Guide méthodologique des plans de gestion de réserve naturelle](#) ». Cet ouvrage constitue la référence en termes de méthode grâce à la contribution de gestionnaires d'horizons divers (RN, Cen, ENS, RBD, réserve de biosphère...).

*Citation recommandée :*

Collectif, Guide d'élaboration des plans de gestion des espaces naturels.

[...] [Lire la suite](#)

+ lien avec le remplissage de la plateforme SIN2  
(rapportage national)

## SUIVI DOCOB & AMELIORATION DES CONNAISSANCES

### Révision de l'arborescence du DocOb

*Dans un souci d'améliorer les échanges, et la compréhension de tous, les résultats de ce travail vous seront présentés et discutés lors d'un prochain groupe de travail des membres du Comité de Pilotage.*

Réunion à l'automne d'un GT  
« Révision de l'arborescence du DocOb »  
*Vallée de l'Antenne*





## SUIVI DOCOB &amp; AMELIORATION DES CONNAISSANCES

## Suivis écologiques

Depuis 2019, les suivis sont financés en direct par la DREAL.

*Ils ne sont donc pas inclus dans le présent marché.*

**La Fonge** les espèces de champignons pour caractériser l'état de conservation des Pelouses calcicoles  
Inventaires en 2021 → résultats en fin de saison (hiver 2021-2022)

Potentiel très fort

→ validation de la pertinence des travaux de restauration  
puis d'entretien menés par la commune



Les Pelouses calcicoles des Chaudrolles  
Inventaires hors financement DREAL  
Infos bénévoles Charente Nature et  
Société Française d'Orchidophilie



## SUIVI DOCOB &amp; AMELIORATION DES CONNAISSANCES

## Suivis écologiques

Les Chiroptères en hibernation aux Chaudrolles

Hiver 2020-2021 :

Suivi sur une seule des 2 cavités pour le premier hiver en 22 ans de suivi !



Tableau 7 : Données brutes du comptage hivernal sur le site des Chaudrolles en Natura 2000 Vallée de l'Antenne

Espèces par site	Nombre individus
<b>Saint-Sulpice-de-Cognac</b>	
<b>Carrières des Chaudrolles</b>	<b>0</b>
Chauve-souris indéterminée	0
<b>Carrières des Chaudrolles (NW)</b>	<b>506</b>
Barbastelle d'Europe	1
Grand Murin	2
Grand Rhinolophe	416
Minioptère de Schreibers	1
Murin à moustaches	21
Murin à oreilles échancrées	44
Murin de Daubenton	5
Murin de Natterer	1
Oreillard roux	4
Petit Rhinolophe	10
Pipistrelle indéterminée	1
<b>Total général</b>	<b>506</b>

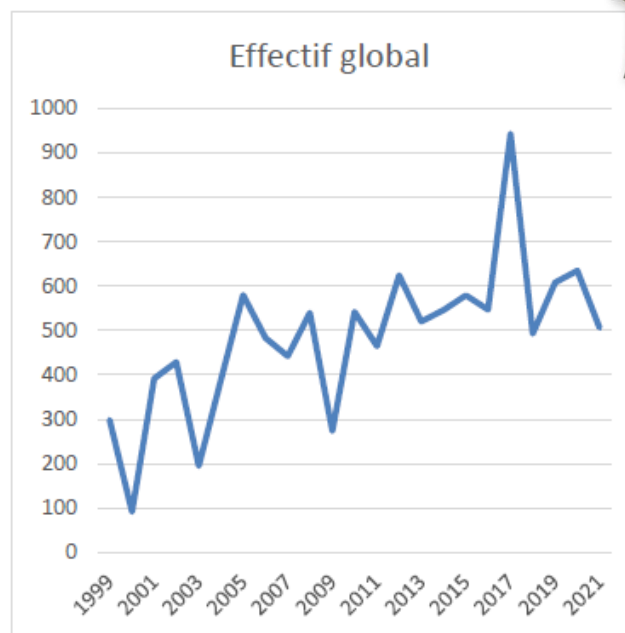


Figure 4 : Fluctuation interannuelle des effectifs globaux sur le site des Chaudrolles





## SUIVI DOCOB &amp; AMELIORATION DES CONNAISSANCES

**Suivis écologiques**

**Le Vertigo de Desmoulin** minuscule gastéropode (escargot)  
emblématique des zone humides  
Inventaires en 2021 → résultats en fin de saison (hiver 2021-2022)



**La Cistude d'Europe** unique espèce de tortue d'eau douce d'Europe  
Inventaires en 2021 → résultats en fin de saison (hiver 2021-2022)





ANIMATION



ASSISTANCE TECHNIQUE



CONNAISSANCES



SUIVI ADMINISTRATIF



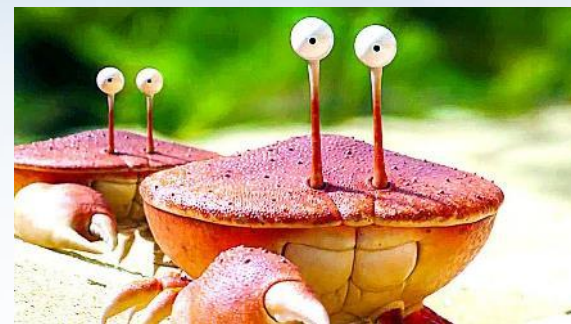
## Suivi des actions



## Bilan d'activités annuel



## Veille sur les activités socio-économiques qui concernent le site



## 1 COFIL



## Réunions avec les services de l'Etat

- Échanges réguliers avec la DDTM/DDT
- Participation aux journées organisées par les services de l'Etat, à destination des animateurs Natura 2000
- Participation aux groupes de travail organisés par la DREAL



		Animation	Assistance technique	Amélioration des connaissances et suivis	Assistance administrative et bilans	TOTAL
Tranche opt. 1 du marché public (2020-2021)	Réalisation	✓	✓	✓	✓	
	Montant dédié (temps d'animation + actions)	5 915€	11 147,50 €	1 137,50 €	2 047,50€	20 247,50€
					<b>Total</b>	<b>20 247,50€</b>

## ➔ Financement animation à 100% par : Etat + Europe

Contrats Natura 2000 (estimation financière prévisionnelle)

- Chaudrolles 3 752 € dont 750 € à la charge de la commune de St Sulpice de Cognac
- Diversification cours d'eau 11 615 € dont 2 323€ à la charge du SYMBA





## ■ **Poursuite des actions de communication / sensibilisation**

- Animation de 2 évènements grand public en Charente
- Organisation et animation d'une conférence en Charente-Maritime
- Poursuite de la communication (bulletins municipaux, site web,...)
- Organisation de réunion publique si nécessaire

## ■ **Poursuite de l'animation des MAEC spécifiques « Antenne et affluents »**

Recherche active des éleveurs si dispositif reconduit en 2022

## ■ **Poursuite du suivi des contrats Natura 2000 en cours et émergence de nouveaux projets**

Réflexion sur les actions post-LIFE VISON → dispositif Natura 2000

## ■ **Renouvellement des chartes Natura 2000 arrivées à échéance**

## ■ **Rencontre et maintien du lien avec les collectivités**

## ■ **Rencontre des propriétaires et ayants droits du site**

En lien avec le CETEF sur les parcelles forestières



- **Poursuite des liens avec les partenaires locaux** (SYMBA, Charente Nature, CEN, CETEF, CBNSA, Départements...), **les services de l'Etat et les autres animateurs Natura 2000**

En particulier : l'articulation entre caractérisation des zones humides portée par la SYMBA et suivis écologiques menés au sein du site, la mise en place du PIG sur la Vallée de l'Antenne

- **Bilan des suivis menés en 2021** (résultats après la saison d'inventaire) :
  - Fonge
  - Vertigo de Desmoulin
  - Cistude d'Europe
  - Chiroptères
- **Poursuite de l'appui de l'animatrice pour des conseils, pour l'évaluation des incidences et pour l'articulation de Natura 2000 avec les politiques publiques**
- **Construction et réflexions autour du « Tableau de bord de suivi » du site**
- **Organisation du COPIL annuel**
- **Bilan triennal**
- **Actions complémentaires à l'animation Natura 2000**
  - Restauration des Zones Humides de tête de bassin versant
  - sites ciblés dans l'AAP + émergence opportunités
  - Procédure d'extension du périmètre : validation d'une proposition de périmètre et processus de concertation





*La LPO tient à remercier tous les acteurs, partenaires, propriétaires,... qui participent à la démarche Natura 2000 et qui s'engagent pour la préservation du site exceptionnel de la Vallée de l'Antenne*

**N'hésitez pas à nous contacter pour toute question.**

**Vous pouvez nous adresser, par mail, au plus tard pour le 1<sup>er</sup> septembre prochain, vos questions ou commentaires en lien avec les éléments présentés dans ce document.**

L'animatrice Natura 2000 s'attachera à y répondre et à produire une synthèse de ces retours.

## Contact

Laurence CAUD - LPO

Tél : 07 82 48 91 96

@ : laurence.caud@lpo.fr

Pour plus d'informations :

<http://valleedelantenne.n2000.fr/>

