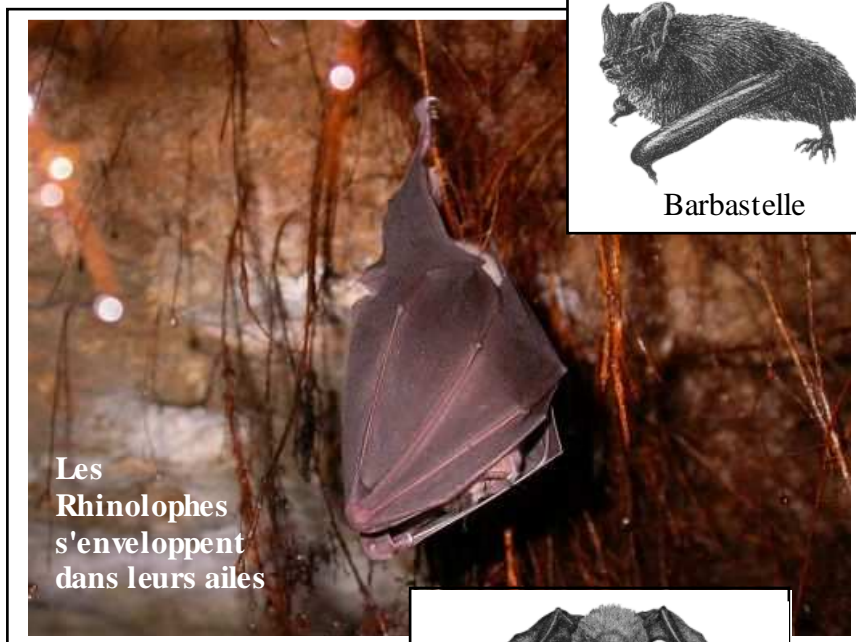


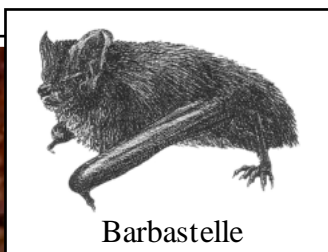
CAVITES SOUTERRAINES A CHAUVES-SOURIS

Ensemble de cavités souterraines (anciennes carrières de pierres) situées sur le coteau des Chaudrolles et abritant en hivernage 15 des 20 espèces de chauve-souris présentes en Poitou-Charentes. Sur ces 15 espèces, 7 sont inscrites à la directive Habitats.

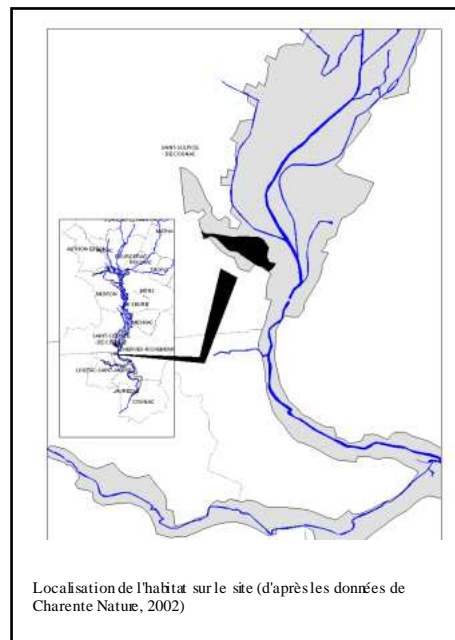
INTERÊT BIOLOGIQUE



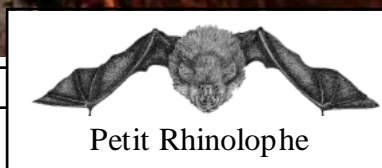
Les
Rhinolophes
s'enveloppent
dans leurs ailes



Barbastelle



Localisation de l'habitat sur le site (d'après les données de Charente Nature, 2002)



Petit Rhinolophe



Grand Rhinolophe



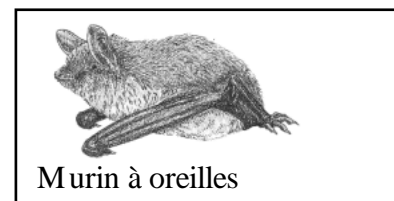
Murin de Beschein



Minioptère
de Schreibers



Grand Murin



Murin à oreilles

Intérêt patrimonial général :



Hivernage de populations importantes (pas de reproduction) - Cf. suivis scientifiques depuis 1999 (Charente-Nature). Grande diversité d'espèces (15 espèces recensées sur 20 présentes en Poitou-Charentes)

Utilisation de l'ensemble de la vallée (site 71) comme terrain de chasse ; Utilisation du bâti et des vieux arbres du site 71 en période de reproduction (sites précis inconnus).

ELEMENTS SOCIO-ECONOMIQUES

Menaces, enjeux : aucun

- 2 cavités souterraines
- n°1 = puits de 10m, privé, grillagé (+dans un jardin), sans aucun pb de dérangement
- n°2 = entrée volontairement embroussaillée, dans un jardin, privé, désormais clôturé => pb d'accès résolu

[Diverses cavités à ciel ouvert (à droite en venant de Cognac) : peu utilisées par les chauve-souris => aucun enjeu biologique]

Activités humaines pratiquées : néant (privé)

Difficultés particulières :

accès difficile – dangerosité du site (accord de la commune préalable indispensable sur les personnes, l'organisme et la date/heure de présence in situ)

ANALYSE ET STRATEGIE D'ACTION

En l'absence de toute utilisation humaine et de toute menace potentielle, aucune action de conservation spécifique aux sites d'hivernage n'est nécessaire. Seul un suivi inter annuel des évolutions d'effectifs doit être pérennisé pour évaluer dans le temps le niveau d'importance des carrières des Chaudrolles pour l'hivernage dans le contexte local, départemental et régional.

En revanche, leurs sites de reproduction et dans une moindre mesure leurs terrains de chasse, sont inconnus. Or, plusieurs de ces espèces ont pour habitude de fréquenter des édifices bâtis (églises, ponts...), et l'objectif est d'éviter la destruction accidentelle de colonies de reproduction par méconnaissance des sites.

OBJECTIFS

Préserver la tranquillité des sites d'hivernation des chauve-souris

- 1- aucune action n'est nécessaire

Préserver les sites d'alimentation et de reproduction alentours

- 2- Maintenir / restaurer les milieux prairiaux et les boisements, en privilégiant le maintien d'une proportion importante de boisements autochtones
- 3- Maintenir les vieux arbres offrant des cavités arboricoles
- 4- Poser des "chiroptières" (ou autres aménagements légers) lors des aménagements ou restauration d'édifices (églises, ponts...)
- 5- Adapter les traitements des charpentes à la biologie du Murin à oreilles échancrées et du Grand Murin

Améliorer les connaissances et sensibiliser le public et les partenaires

- 6- Réaliser une étude sur la localisation et la gestion éventuelle des sites de reproduction : Grand Rhinolophe, Murin à oreilles échancrées, Grand Murin
- 7- Sensibiliser le public et les acteurs locaux sur la gestion des sites à chauve-souris



ACTIONS

Sensibilisation des acteurs et du public à la richesse biologique du site (Diffusion de plaquettes d'information Chauves-souris...) ; Conseil en environnement dans le cadre de la mise en œuvre du Docob

- ▶ Suivi annuel des populations hivernantes de chauves-souris
- ▶ Recherche des sites de reproduction et terrains de chasse des chauves-souris
- ▶ Reconstituer / restaurer une ripisylve en bordure de cours d'eau
- ▶ Entretien environnemental des ripisylves
- ▶ Entretien et exploitation environnementale des boisements spontanés, des boisements mixtes, des boisements de rapport